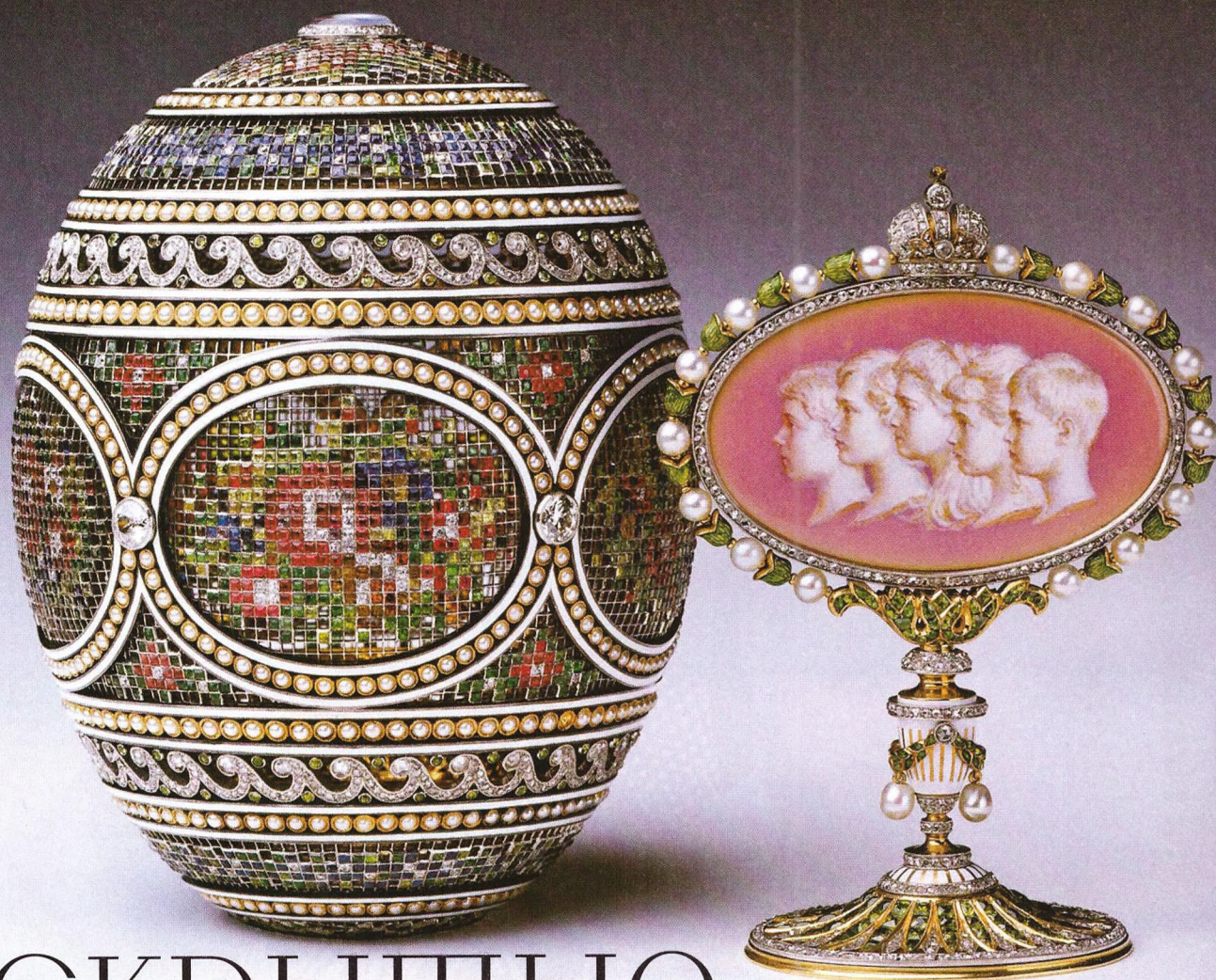


КУЛЬТУРНЫЙ  
КОД



# СКРЫТЫЕ СМЫСЛЫ

ТЕКСТ *Татьяна Мунтян*

БЛАГОДАРИМ ЗА ПОМОЩЬ В СОЗДАНИИ МАТЕРИАЛА МУЗЕИ МОСКОВСКОГО КРЕМЛЯ

Если человек – император, то даже на его личных подарках жене и матери отпечатается история его державы.

**В** мае 2026 года исполняется 180 лет со дня рождения знаменитого ювелира Карла Фаберже. Пасхальные яйца, которые его фирма изготавливала для царской семьи с 1885 года, – не просто приятные глазу баснословно дорогие сувениры. В сюжетах и деталях некоторых из них преломились вехи истории и экономики Российской

империи. Самая большая в мире коллекция императорских пасхальных яиц фирмы Карла Фаберже хранится в Музеях Московского Кремля. В Оружейной палате представлены десять из пятидесяти подарков, созданных по заказу царей Александра III и Николая II для императриц Марии Федоровны и Александры Федоровны.

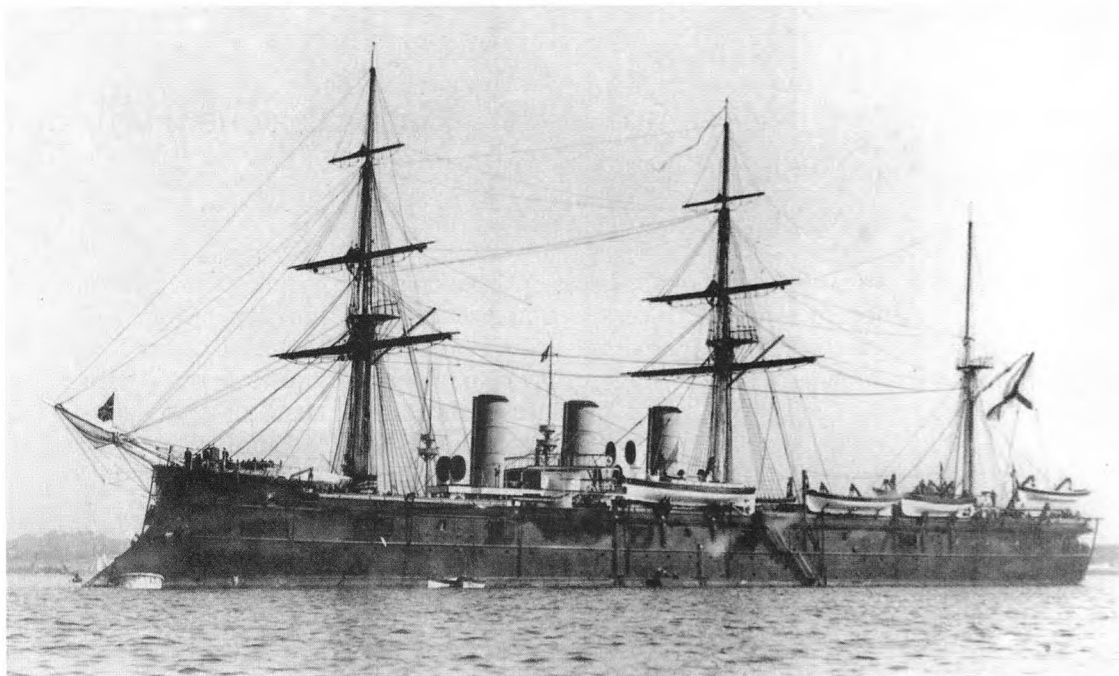
### Драгоценная «ВЫШИВКА»

Пасхальное яйцо «Мозаичное»  
Санкт-Петербург, 1914  
Королевская коллекция, Велико-  
британия

● А если считать по сумме, которую получила фирма Фаберже от императорской семьи за яйцо, самым дорогим будет то, которое в литературе называют «Мозаичным». В бухгалтерской книге фирмы оно описано как платиновое яйцо ажурной работы, «вышитое по канве». Дизайнер Альма Пиль решила проект в духе дамского рукоделия. Сквозная скорлупа яйца выполнена из платины в виде канвы, как будто вышитой цветными нитками. «Вышивку» изображают нескольких тысяч драгоценных камней: бриллиантов, жемчугов, изумрудов, рубинов, сапфиров, хризолитов, аметистов, алмаздинов и адуляров (так называли лунные камни). Сюрприз внутри – камея с профилями детей императорской четы. За это яйцо Николай II уплатил 28 300 рублей.



Николай II и Александра Федоровна  
с детьми, 1914 г.



Броненосный  
крейсер «Память  
Азова»

## Большое путешествие

Пасхальное яйцо «Память Азова»

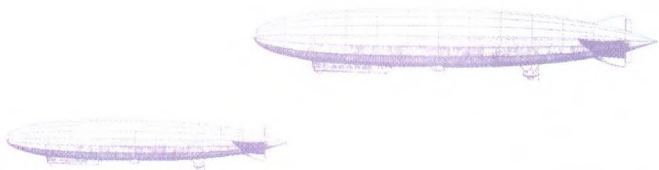
Санкт-Петербург, 1891

Музеи Московского Кремля

● Это яйцо Александр III заказал в подарок супруге, императрице Марии Федоровне. Оно посвящено многомесячному путешествию на Восток их сыновей: цесаревича Николая Александровича (будущего императора Николая II) и великого князя Георгия Александровича. По традиции дома Романовых, длительными поездками по разным странам и регионам завершалось образование наследника престола. Путь братьев лежал по морю через Египет, Индию, Сингапур, Сиам, Китай и Японию с возвращением по суше из Владивостока в Санкт-Петербург через необъятную Российскую империю. В Японии цесаревич даже пережил покушение.

Царские сыновья путешествовали на полуброненосном корабле императорского флота «Память Азова». Крошечная копия этого крейсера из золота, платины и алмазов стала сюрпризом пасхального яйца. Укрепленный на пластине из крупного аквамарина, корабль кажется скользящим по морской воде. Ювелиры тщательно воссоздали внешний вид и оснастку: платиновые шлюпки, якоря на цепях, тончайшие золотые мачты и микроскопические буквы названия «Азов» на корме. Скорлупа выполнена из темно-зеленого гелиотропа в золотой оправе в стиле Людовика XV. Это самое раннее пасхальное яйцо из собрания Музеев Московского Кремля.





## Отложенная покупка

**Пасхальное яйцо «Московский Кремль»  
Санкт-Петербург, 1904–1906  
Музеи Московского Кремля**

● Это яйцо – символ кремлевской коллекции произведений Карла Фаберже. Оно посвящено поездке Николая II и Александры Федоровны в 1903 году в Москву, где они с дочерьми провели Страстную и Пасхальную недели. Сложная ювелирная конструкция – фантазийная вариация на тему кремлевских стен, башен и храмов. Яйцо покрыто белой прозрачной эмалью по рельефным блокам, имитирующим каменную кладку, и увенчано полированным золотым куполом. В одном из застекленных окошек виден празднично освещенный интерьер Успенского собора, главного храма Русского государства, где венчали на царство и короновали императоров. Интерьер написан на находящейся внутри яйца овальной стеклянной пластине. Можно разглядеть грандиозный иконостас, царское место и передние массивные столбы с фресковой живописью.

Подставка из красного золота представляет собой дважды воспроизведенные Спасскую и Водовзводную башни, соединенные «красно-кирпичными» стенами. На Спасской башне – гербы Российской империи и Москвы, а в киотах над воротами – миниатюрные эмалевые иконы «Богоматерь Казанская» и «Христос Вседержитель». Стены и башни кирпичного Московского Кремля, символ могущества Русского государства допетровской эпохи, начали строить в конце XV века, при великом князе Иване III.

Это яйцо с музыкальным механизмом. Он заводится золотым ключом, и звучит мелодия херувимской песни, исполняемой на литургии. Наверняка придворному ювелиру Карлу Фаберже было известно, что во время пребывания в Москве Николаю II очень понравилась «Херувимская», которую хор пел в Успенском соборе Кремля. Император похвалил исполнение и спросил у директора синодального хора, кто автор музыки; им оказался композитор Александр Кастальский.

В истории покупки императором этого яйца есть загадочная нестыковка в датах. Фирма, вероятно, должна была изготовить подарок к Пасхе следующего, 1904 года, так как на изделии дважды проставлена эта дата – резная и начертанная белой эмалью. Но согласно архивным документам Фаберже передал царю яйцо только в 1906 году. Стоила драгоценность дорого:



11800 рублей. В начале 1904 года разразилась Русско-японская война, закончившаяся для страны трагически. Мирный договор с Японией заключили только в сентябре 1905 года. Главный мастер фирмы Франц Бирбаум вспоминал, что в военное время пасхальные яйца не делали или они были не столь дорогими и сложными, как обычно. Возможно, сам государь не подтвердил свой ежегодный пасхальный заказ в столь тяжелый для страны и ее экономики период.



Альма Терезия Пиль, художница, разработавшая дизайн «Зимнего» и «Мозаичного» пасхальных яиц, 1912 г.

## Богатства российских недр

**Пасхальное яйцо «Зимнее»**

**Санкт-Петербург, 1913**

**Частная коллекция, Великобритания**

● Яйцо было изготовлено по заказу Николая II для матери – вдовствующей императрицы Марии Федоровны. Тонкие стенки яйца вырезаны из белого топаза (так Фаберже обозначал в счетах горный хрусталь), украшены изморозью из нескольких тысяч алмазов огранки «роза»; на платиновых ободках укреплены 360 бриллиантов. Внутри заключен сюрприз: платиновая корзинка, вымощенная алмазами. Букет сделан из самых красивых поделочных камней, добывавшихся в Российской империи: цветы – из белого кварца и демантоидов (зеленых гранатов), которые в те времена называли «уральскими изумрудами», листья – из саянского

нефрита насыщенного «шпинатного» оттенка. Этот нефрит, добывавшийся в горной системе Саян, был одним из самых любимых поделочных камней у мастеров Фаберже: его ценили за насыщенный зеленый цвет, плотность, вязкость и свободу от трещин, что позволяло доводить отделку предметов до совершенства.

«Зимнее» яйцо – одно из самых дорогих: Николай II уплатил за него 24 648 рублей. После революции оно было продано Советским правительством, затем входило в разные британские коллекции и с 1975 года считалось утерянным, пока не появилось в 1994-м на аукционе Christie's в Женеве, поставив мировой рекорд стоимости за произведения Фаберже. Через восемь лет оно опять поставило рекорд: на аукционе Christie's в Нью-Йорке его купили за 9 579 500 долларов. В 2025 году его снова выставили на торги Christie's, цена достигла 30 200 000 долларов (с учетом комиссии).

## Транссиб в миниатюре

Пасхальное яйцо с моделью сибирского поезда  
Санкт-Петербург, 1900  
Музеи Московского Кремля

● Символика яйца связана с важнейшим для развития страны проектом – строительством Транссибирской магистрали, железнодорожного пути, которому предстояло связать европейскую часть империи с Сибирью и Дальним Востоком. Это была мечта Александра III. Председателем комитета по руководству строительством стал цесаревич Николай Александрович. Современники воспринимали сооружение магистрали и как государственное, и как династическое предприятие. Недаром подставка сделана в виде элементов родового герба Романовых: литых серебряных шагающих грифонов с мечами и щитами в лапах.

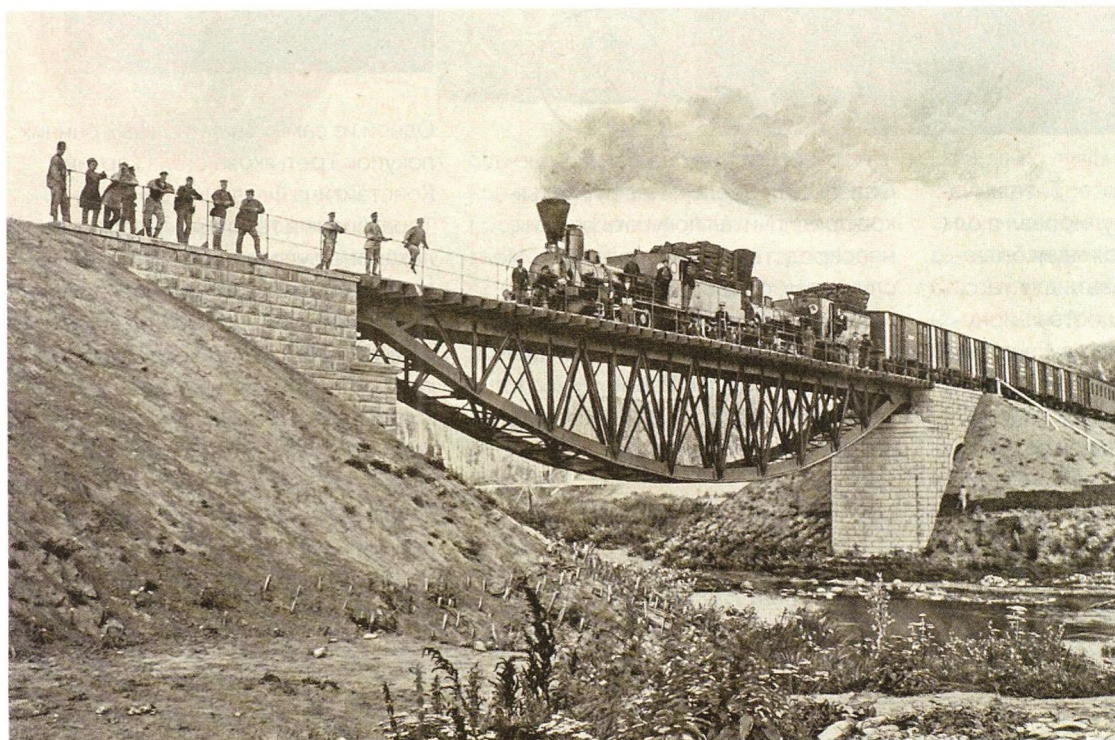
Мир восхищался подвигом строителей, которые прокладывали дорогу, преодолевая реки, пробивая многочисленные туннели. Тайгу заполнили переселенцы, на малоосвоенных прежде землях выросли новые города.

Яйцо украшено серебряным поясом, на котором выгравирована карта Российской империи с названиями городов и станций, с прочерченной линией Транссибирской магистрали и надписью «Великий Сибирский железный путь к 1900 году». Участки пути, которые еще не были построены на тот момент, отмечены пунктиром.

В яйцо вложен механический сюрприз – паровоз из золота и платины, с хитроумным механизмом внутри и пять



вагончиков с окошками из горного хрусталя и надписями, которые можно прочесть разве что с лупой: «Прямое Сибирское сообщение», «Для дам», «Для курящих», «Для некурящих», указано также количество мест (18 и 24) и класс вагонов (1-й и 2-й). Замыкает состав вагон-церковь. Он сделан по образцу вагона, построенного в 1896 году и освященного в присутствии императорской четы в честь тезоименной святой старшей дочери Николая II, Ольги. Механизм миниатюрного поезда приводился в действие поворотом крошечного золотого ключа, после чего состав, сверкая бриллиантовыми фарами и рубиновым фонарем, пробегал несколько метров.



Транссибирская магистраль, железный мост через реку Ушайку, 1899 г.