

# Русская Пруссия

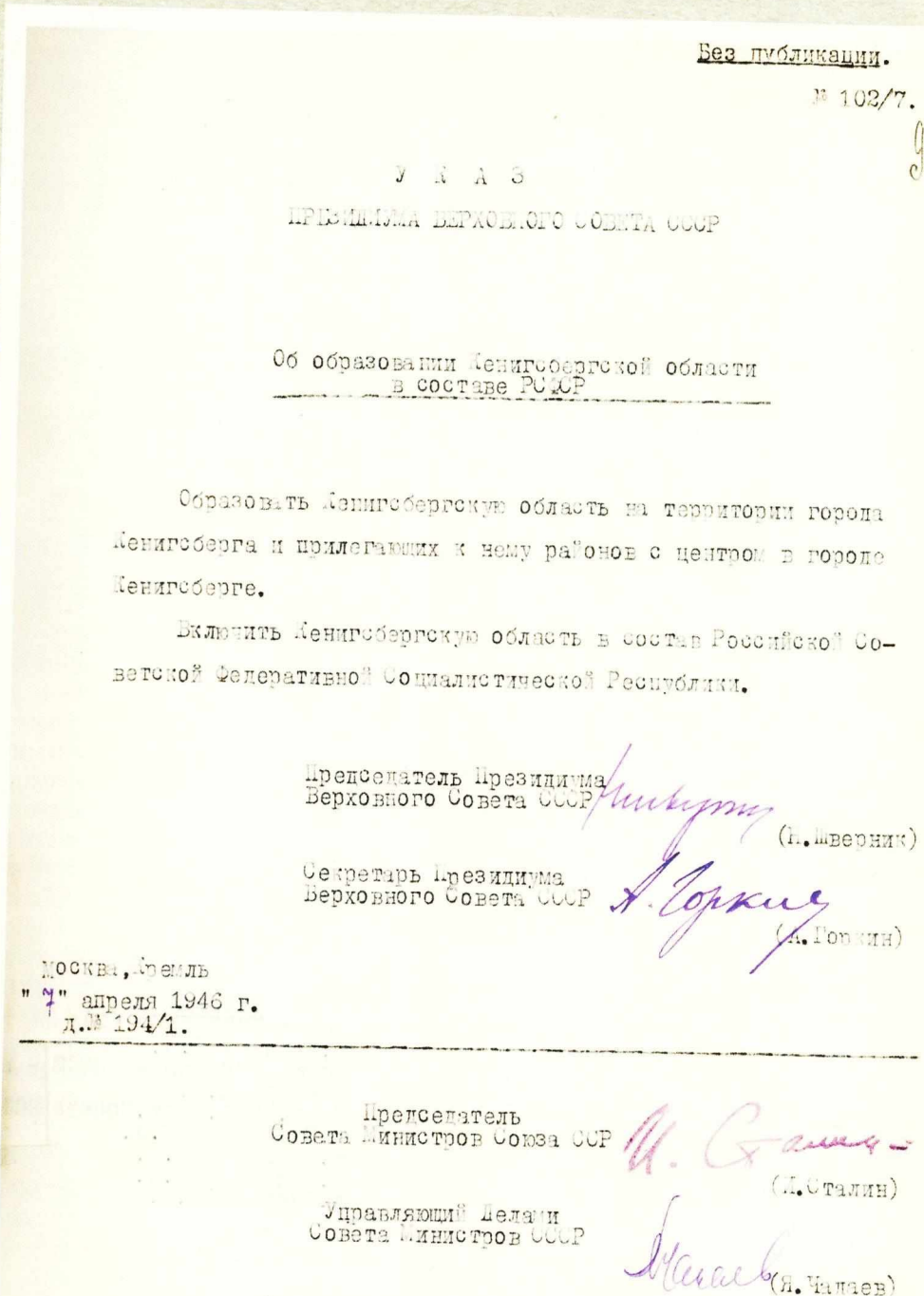
Юлия Кантор

## 75 лет назад на карте нашей страны появился новый регион — Кёнигсбергская область.

«**О**бразовать Кёнигсбергскую область на территории города Кёнигсберга и прилегающих к нему районов с центром в городе Кёнигсберге. Включить Кёнигсбергскую область в состав Российской Советской Федеративной Социалистической Республики», — гласил Указ Президиума Верховного Совета СССР от 7 апреля 1946 года (северная часть Восточной Пруссии вошла в состав СССР по решению Потсдамской конференции). Три месяца спустя город и, соответственно, область были переименованы и по сию пору носят имя «всенародного старосты» Михаила Калинина. А 9 июля 1946 года вышло постановление Совмина о массовом заселении нового края советскими людьми.

### «По дороге, ведущей к Берлину»

Заселение земель происходило в «добровольно-принудительном» порядке. Военным предлагали остаться после демобилизации и перевезти семьи. Причём особый упор делался на политруков. Некоторые ехали по комсомольским или партийным путёвкам, нередко искренне желая советизировать новую область. Другие — по распределению учебных заведений. Многим, вихрем войны выброшенным из родных мест, в буквальном смысле предстояло возвращаться к родным пепелищам. Вновь прибывшим были обещаны подъёмные, кров и даже скот. Так что переезд и правительственные льготы казались заманчивыми. И вот с востока на запад потянулись длинные





▲ Жители Кёнигсберга по временным мосткам переправляются через реку, возвращаясь домой. 9 апреля 1945 года

эшелоны вагонов-теплушек — с теми, кому предстояло обживать эти земли, искоренять ненавистный «пруссский дух» и строить новую, советскую жизнь. С августа по октябрь 1946 года в область на добровольных началах переселилось двенадцать тысяч семей из центральных районов РСФСР, БССР и УССР. Всего в Кёнигсберге к концу войны (несмотря на несколько волн беженцев в 1944 — апреле 1945 годов) оставалось около 80 тысяч человек немецкого населения, в области — ещё примерно 50 тысяч, в подавляющем большинстве это были женщины, дети и старики.

Возникшая сразу после войны идея вовлечения местного населения в советскую жизнь угасла. И немецкое население в приказном порядке было репатриировано в Германию в 1948–1949 годах. По воспоминаниям, очень многие не хотели уезжать, но советского гражданства немцам не давали. У некоторых к тому времени появились смешанные семьи, родились дети. Семьи разлучались насильно.

Отношение к Восточной Пруссии сформировалось ещё во время войны — это была первая германская область, куда вступили советские войска. Потому и концентрация ненависти к этой земле, по понятным причинам, была максимальной. Такое вполне объяснимое чувство

советских солдат подогревалось ещё и пропагандой. Потери Красной армии в Восточно-Прусской операции превысили 580 тысяч человек (из них 127 тысяч убитыми). Немецкие потери — около 600 тысяч человек (из них более 300 тысяч убитыми).

В окопной публицистике, естественно, не было места литературным рефлексиям: заканчивалась чудовищная по жестокости и изнурительности война, и фронтовая пресса с полным основанием призывала добить врага, обрушить на него заслуженное возмездие. Вот что писали в период решающих боёв за Кёнигсберг «Известия»:

## Концентрация ненависти к этой земле была максимальной

«Приятно видеть мёртвого пруссика на его собственной земле, за Тильзитом... недалеко от Кёнигсберга, на дороге, ведущей к Берлину. Война вернулась на землю, её породившую. И на западе — багровый край небес, огненная линия нашего наступления. Туда уходит война. На сердце у нас — чёрное воскресенье 1941 года, пылающий Минск, кровь детей на дорожной пыли. Немецкие бомбы над

толпами беженцев. Теперь мы загнали порождённую немцами войну в их же собственное логово... Пусть пламя возмездия гложет его, — мы помним о Минске, Киеве, о Смоленске, о Вязьме...»

Печатавшаяся в нескольких номерах апрельской «Правды» 1945 года статья «Падение Кёнигсберга», когда город уже заняли наши войска, стала первой публикацией, в которой была затронута история Восточной Пруссии. Она стала своего рода официальной установкой в отношении к этой территории: «Кёнигсберг — это история преступлений Германии.

Всю свою многовековую жизнь он жил разбоем, другая жизнь ему была неведома. Молчаливы и мрачны здесь дворцы...» И пусть история с петровских времён связала тесными культурными и политическими связями Россию и Пруссию, пусть прусская военная модель казалась иным российским самодержцам и полководцам недосягаемым образцом, пусть на этой земле произошло одно из важнейших событий отечественной истории — подписание Тильзитского мира... И пусть о тихих восточнопруссских городках, уютных ресторанчиках и чистеньких



зелёных улочках когда-то с симпатией писали Достоевский, Чехов и Маяковский. В 1945-м, разумеется, было не до столь далёких воспоминаний, перечёркнутых войной.

### «Второе русское время»

Однако вскоре власти, осознав, что ненависть — плохой фундамент для созидания, решили несколько изменить тактику, требовалось переломить превалирующее у переселенцев ощущение, что они живут не на родине, а на враждебной чужбине, в поверженной Германии. Уже в июле 1945 года в Восточную Пруссию была командирована группа специалистов Главного архивного

▼ Школа №4.  
Калининград, 1947 год



▲ Калининград и Калининградская область.  
Фотографии из семейных архивов, 1950-е годы

управления (находившегося тогда в подчинении МВД) для обследования уцелевших архивных собраний и выявления среди них «ценных документов по истории СССР». Год спустя в Калининградскую область приехали сотрудники Института истории материальной культуры Академии наук СССР — для поиска и предоставления «неопровержимых доказательств принадлежности этих земель славянам». Надо отдать должное специалистам — в докладе о проведённых исследованиях они смогли найти формулировки, позволившие им остаться честными: «Находки показывают, что на территории Калининградской области была создана своеобразная и достаточно высокая культура в III–V веках нашей эры, развитие которой находилось в тесном общении со славянским миром». В дальнейшем этот тезис был и вовсе упрощён. Например, в калининградских

радиопередачах цикла «В помощь агитатору» 1947 года звучала ошеломляющая по «научности» формулировка: «В седую старину на этих землях жили предки советского народа».

Любопытно, что весьма важный и исторически достоверный сюжет о вхождении Восточной Пруссии в состав России не упоминался. А ведь в течение почти пяти лет эти земли входили в состав Российской империи — в результате Семилетней войны. 22 января 1758 года русские войска вошли в Кёнигсберг. На следующий день население Восточной Пруссии добровольно присягнуло на верность императрице Елизавете Петровне. Жителям Восточной Пруссии даровалась свобода вероисповедания, торговли, желающих

▼ Калининградский аэропорт Храброво.  
Фото 2019 года





## В течение почти пяти лет эти земли входили в состав Российской империи

приглашали на службу в российскую армию и администрацию. Елизавета лично постановила не пресекать торговлю в Пруссии и не мешать жителям вести коммерческую деятельность. С 1759 года в Кёнигсбергском монетном

дворе начинается чеканка монеты с изображением императрицы Елизаветы. Создавались предпосылки для полной интеграции этих земель в состав Российского государства. Жители Кёнигсберга и всей Восточной Пруссии освободились от разорительных бедствий войны, тяжёлой прусской рекрутчины и обременительных поборов в пользу Гогенцоллернов. Даже всех прежних чиновников оставили на местах и сохранили всё прежнее управление.

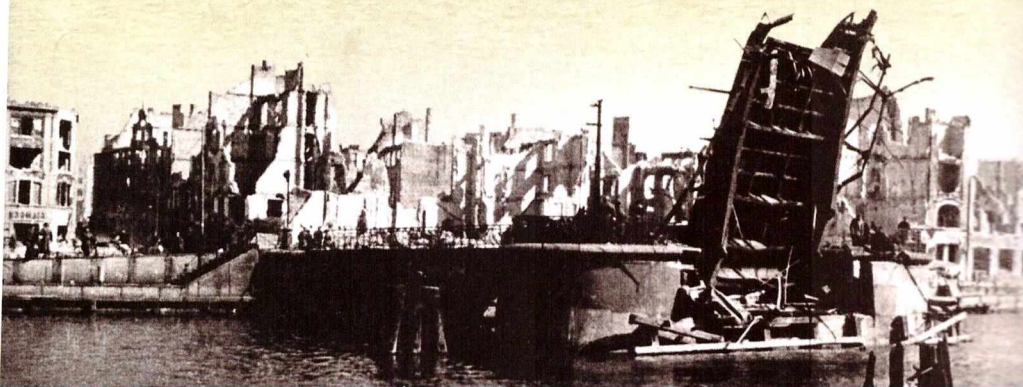
На верность императрице присягнул и весь преподавательский состав Кёнигсбергского университета. Всё время, пока Кёнигсберг находился под управлением русской администрации, университет продолжал бесперебойно работать. Занятия там охотно посещали русские офицеры, среди которых был и будущий великий

полководец Александр Васильевич Суворов, отец его в это время был генерал-губернатором Кёнигсберга. Этот период в немецкой историографии назван «первым русским временем». После смерти Елизаветы Петровны Пётр III, для которого Фридрих Прусский был кумиром, вернул ему восточно-прусские земли.

### Память места

Кёнигсберг в августе 1944 года подвергся варварской бомбардировке британской авиации. Он стал первым немецким городом, на котором была опробована новая тактика массового уничтожения — не только собственно бомбовыми ударами, но и гигантскими пожарами. Зажигательные бомбы, сброшенные на город, спровоцировали огонь, пожиравший всё живое. Люди, выбравшиеся из горящих домов и подвалов, оказывались в уличном огне. Выгорали целые районы. В результате бомбардировок было уничтожено более 40 процентов зданий, причём почти все они находились в историческом центре, застроенном в XIV-XIX веках. Англичане заявили

▼ Разрушенный мост в Кёнигсберге. 13 апреля 1945 года



тогда, что не ставили целью их разрушение — они собирались таким образом «деморализовать население». А большинство жизненно важных для Третьего рейха военно-промышленных объектов и мощных фортификационных сооружений на подступах к Кёнигсбергу, которые десять месяцев спустя с таким трудом штурмовали советские войска, остались целы и невредимы. (По тому же сценарию авиация союзников в феврале 1945 года уничтожила исторический центр Дрездена, превратив в руины уникальные памятники архитектуры и в пепел — тысячи мирных жителей, однако оставив практически невредимыми военные заводы.)

Штурм также оставил на городе разрушительный след. Так что сохранилось здесь к окончанию войны очень немного. А вскоре после неё — почти ничего, поскольку в целях искоренения «прусского духа» планомерно разрушались старинные здания. Даже не тронутые войной особняки и виллы на городской периферии и в городках-спутниках разбирались по кирпичику и вывозились «для восстановления разрушенных советских городов». Не трогали в основном лишь те, что были заселены военными, оставшимися в городе сразу после окончания войны, и первыми переселенцами (эти дома, естественно, стали густонаселёнными коммуналками). Но это в самом Кёнигсберге — Калининграде. А на периферии области разрушение происходило (и происходит), так

▼ Плавающий маяк  
у набережной перед  
зданием музея Мирового  
океана.  
Калининград,  
17 января 2021 года



▲ Недостроенное здание Дома Советов  
в Калининграде. Фото 2018 года

сказать, естественным путём. До сих пор по всему региону встречаются пришедшие в полное запустение средневековые кирхи (в лучшем случае в советское время эксплуатировавшиеся как спортзалы или сельские клубы, а с 90-х годов захиревшие окончательно) и замки, внутри руин которых выросли деревья и кустарники. Сохранялись лишь немногие здания, необходимые для немедленного заселения партийными, административными и военными органами. Не пощадили даже уникальный Кёнигсбергский замок — «цитадель мрачного пруссачества». На его месте теперь возвышается гигантский

недострой времён заката «развитого социализма» — «скелет» здания Дома Советов.

На основании Постановления Совмина СССР от 29 июня 1946 года «О запретной пограничной зоне и береговой пограничной полосе» был издан «совершенно секретный» приказ, предписывающий «в целях улучшения охраны границы в запретную пограничную зону включить всю Калининградскую область». Въезд в область и проживание в ней разрешалось только при наличии пропусков, выданных компетентными органами. Для перемещения по её территории недостаточно было местной прописки, нужен был ещё особый штамп в паспортах. Руководство Калининградского обкома 15 августа 1947 года «от имени трудящихся» обратилось в ЦК партии, призвав «сделать Калининградскую область крепостью Советского Союза на Западе» и, следовательно, ужесточить контрольно-пропускной режим, во избежание проникновения на её территорию «нежелательного элемента». В октябре оно же, не успокоившись на достигнутом, направило письмо министру госбезопасности Виктору Абакумову с просьбой дополнительно организовать «контрольно-пропускные пункты на пограничных станциях Эйдкунен и Советск (Тильзит)».

► Памятник Канту.  
Фото 2012 года

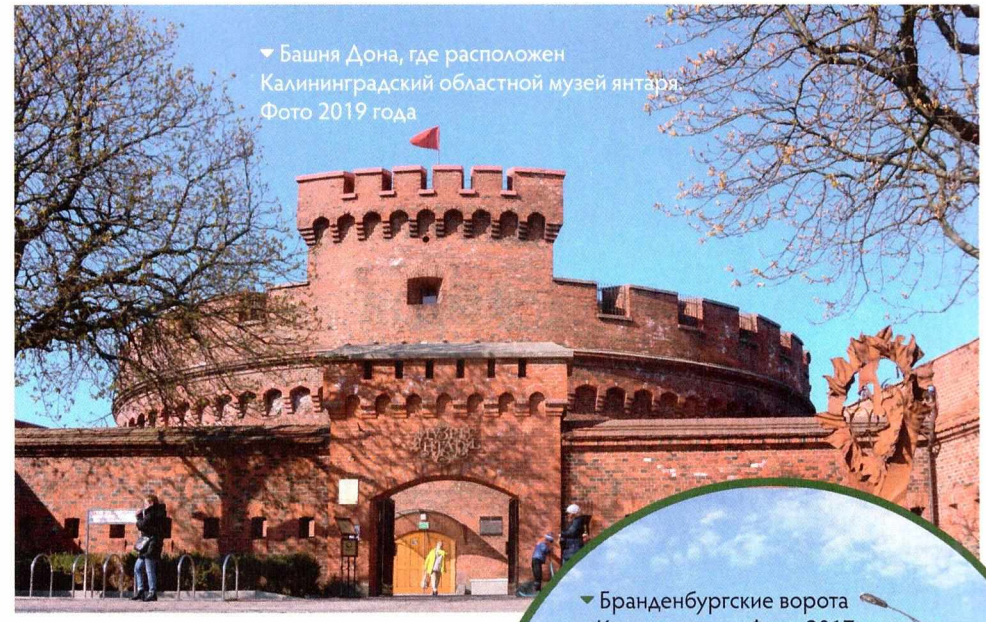


Пикантность этому обращению придавал тот факт, что оба указанных в нём города граничили исключительно с советской в то время Литвой.

Теперь самое дорогое жильё в этом регионе — те самые чудом сохранившиеся довоенные деревенские домики и загородные виллы. Активно скупаемые успешными бизнесменами, они приводятся в первоначальный вид и выглядят порой не хуже, скажем, баварских или саксонских. Образцом стремления к жизни по немецкому «образу и подобию» сегодня является Светлогорск, бывший Раушен, — знаменитый с начала XIX века курорт на берегу Балтийского моря. Ему повезло: во время войны он не был разрушен, и его изумительный по изысканности и разнообразию архитектурный ансамбль — от готики до модерна — в сочетании с великолепным холмистым

## Памятник лётчикам «Нормандии — Неман» установлен в Калининграде

ландшафтом и отличными дорогами сохранился. После войны его сразу превратили в республиканскую партийно-правительственную и кагэбэшную здравницу. Теперь же хорошо отреставрированные виллы, утопающие в садах, просматривающиеся за суровыми заборами, как сообщает путеводитель, «принадлежат частным лицам».

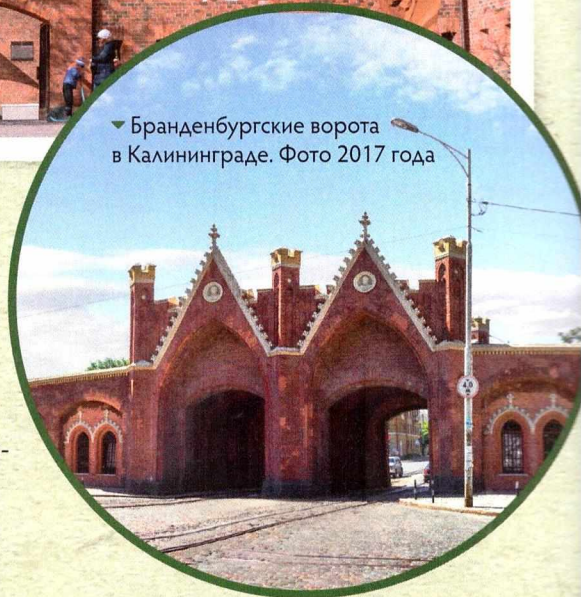


▼ Башня Дона, где расположен Калининградский областной музей янтаря. Фото 2019 года

Зеленоградск (бывший Кранц) также поражает обаянием средневековых улочек и элегантностью хорошо отреставрированных архитектурных ансамблей. У этого городка теперь своя «приманка» — он является «кошачьей столицей» области,

здесь есть даже музей с говорящим, вернее мурлыкающим, названием — «Мурариум». Советск (в прошлом — Тильзит) — место, знаковое для российской, французской и немецкой истории, ведь именно здесь, на Немане, был подписан Тильзитский мир. Река неспешно несёт свои воды под мостом Мари-Луизы, разделяющим Россию и Литву, и напоминает ещё об одном событии более близкой истории: о французской эскадрилье «Нормандия — Неман», в составе Советской армии участвовавшей в боях за Восточную Пруссию и штурмовавшей Кёнигсберг. Памятник лётчикам «Нормандии — Неман» установлен в Калининграде.

Бранденбургские ворота (да-да, тёзки берлинским), памятник Шиллеру, могила



▼ Бранденбургские ворота в Калининграде. Фото 2017 года

уроженца Кёнигсберга Иммануила Канта и многие другие кёнигсбергские достопримечательности, отлично отреставрированные в постсоветское время, удачно сочетаются с новыми туристическими объектами: памятником барону Мюнхгаузену, скамьей Канта (установленной в порту, где великий философ любил смотреть на звёздное небо), музеем Мирового океана... Сегодня вся «русская Пруссия» — воплощение связи времён и доказательство непрерывности истории. «Второе русское время» пришло навсегда. ▼

*Автор — доктор исторических наук, главный научный сотрудник СПБИИ РАН*

*Документ — Указ Президиума Верховного Совета СССР об образовании Кёнигсбергской области — предоставлен ГА РФ*



▼ Памятник лётчикам эскадрильи «Нормандия — Неман». Фото 2014 года